



VAN WARM EN HUISELIJK NAAR STRAK EN RUIMTELIJK. DE INRICHTING VAN DE SALONS VAN BOB JANSEN HAAR EN MAKE-UP IN HOORN EN PURMEREND IS NA EEN INGRIJPENDE VERBOUWING “180 GRADEN GEWIJZIGD”. BEIDE ZAKEN WERDEN KORT NA ELKAAR AANGEPAKT EN KREGEN DEZELFDE UITSTRALING. “DE SFEER IS PRECIJS ZOALS IK WILDE. DE SALON PAST ECHT BIJ MIJ.”

**Bob Jansen:**

**“Ruimte is een vorm van luxe”**



**Salon:** Bob Jansen Haar en Make-up

**Adres:** Breed 30, Hoorn en Koemarkt 8, Purmerend. [www.bobjansen.com](http://www.bobjansen.com).

**Oppervlakte:** 180m<sup>2</sup> en 100m<sup>2</sup>

**Interieurbedrijf:** Guy Sarlemijn Interior Design, [www.sarlemijn.nl](http://www.sarlemijn.nl)

**Heropening salon:** mei 2008

**Aantal medewerkers:** 24 medewerkers, verdeeld over 2 salons

**Werkplekken:** 18 in Hoorn, 14 in Purmerend

**Merk meubels:** de Godiva Wash-units en de Vincent stoelen van Fiapp.

**Merk producten:** L'Oréal Professionnel, Kérastase, Movie Make-up

**Reden verbouwing:** "We wilden de belevingswaarde van beide salons verhogen."

**Reactie klanten:** "Wat is het groot geworden", terwijl er geen centimeter bij is gekomen."



**A**l meer dan twintig jaar heeft Bob Jansen een salon in Hoorn en in Purmerend. "Op een gegeven moment merk je dat je interieur niet meer past bij wat je als kapper wilt uitstralen. Onze oude salon in Hoorn had een warme, huiselijke sfeer met een houten vloer en organisch gevormde spiegels. Dat paste destijds bij het 'cocoongevoel', maar het oogde ook rommelig en druk." Bob en zijn vrouw Neomi Werkhoven wilden met de verbouwing de belevingswaarde van beide salons verhogen. "De luxe-ervaring van onze behandelingen wilde ik terug laten komen in de inrichting."

### **Functionaliteit**

De nieuwe inrichting van Bob Jansen Haar en Make-up is bijna het tegenovergestelde van de oude stijl. "Je kunt wel zeggen dat de

uitstraling 180 graden is gewijzigd", vertelt Bob Jansen met een glimlach. "Het interieur is strak, functioneel, luxe en ruimtelijk geworden. Ik wilde dat het bezoek een rust- en verwenmoment voor de klant zou worden. De tendens is dat mensen best wat geld willen uitgeven aan de kapper, maar dan willen ze de luxe echt ervaren." De salon moest wel toegankelijk blijven. "Ik wilde geen hoogdrempelige zaak worden of de uitstraling krijgen van een kliniek. Mensen moeten zich wel welkom voelen."

Voor de inrichting schakelde hij Guy Sarlemijn Interior Design in. "Ik weet alles van haar, maar van de inrichting van een salon heb ik minder verstand", erkent Bob Jansen. "Dat laat ik over aan een specialist. Natuurlijk had ik wel ideeën over hoe het eruit moest gaan zien."



### De kapper

**Eigenaar:** Bob Jansen en Neomi Werkhoven

**Eigen salon sinds:** 1986 in Hoorn en 1988 in Purmerend

**Persoonlijke interieurstijl:** "We hebben thuis meubels van Piet Boon.

Die stijl is ook vrij strak, maar net iets warmer dan in de zaak."

**Specialiteit:** "Luisteren naar de klant. Ik ben daarbij wel sturend, maar uiteindelijk vind ik tevredenheid het belangrijkste. De klant moet zich mooi voelen."

**Filosofie:** "Toegankelijkheid en kwaliteit gaan hand in hand."

**Typisch Bob:** "Down to earth."

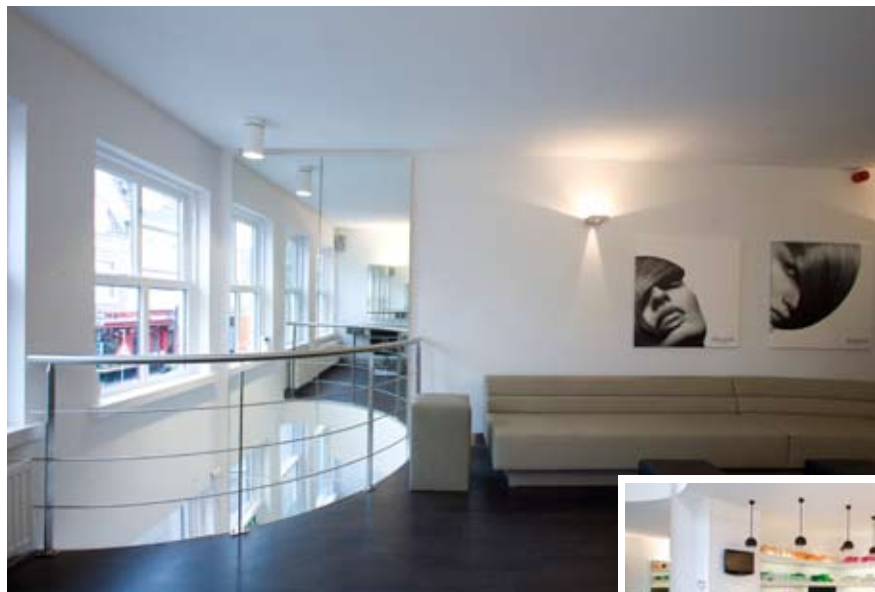
**Meest blij met:** "Dat de salon echt bij me past."

**Inspiratiebron:** "Mensen die mij achterover doen slaan van de creativiteit, bijvoorbeeld Trevor Sorbie. Ik kan met jaloezie naar zijn humor, toegankelijkheid en creativiteit kijken."

### Wat zegt deze salon over Bob?

"Dat ik me verder ontwikkeld heb. Ik wil proberen mezelf te blijven vernieuwen, dat houdt het werk spannend en leuk."

**Tip:** "Kies voor een salon die bij je past. Een interieur is als een maatkostuum en laat zien wie je bent en wat je wilt uitstralen."



Ik heb een tour langs collega's gemaakt om inspiratie op te doen. Om te kijken wat me nu aanspreekt en wat niet. Een interieur kan er heel mooi eruit zien, maar het moet ook functioneel zijn. Je hebt niets aan een mooie designstoel als 'ie niet lekker zit."

### Ruimtelijkheid

Rust en ruimtelijkheid, dat vonden Bob Jansen en zijn vrouw het belangrijkste. "De locatie in Hoorn is vrij lang (30 meter) en smal (van 5 tot 6 meter). Je moet dan oppassen dat het geen opeenstapeling van kaptafels wordt. Ik wil goed om de stoelen heen kunnen bewegen en m'n collega's niet in de weg zitten. Ook vond ik het belangrijk dat de salon rust uitstraalde en geen rommelige indruk zou maken. Ruimte is tegenwoordig ook een vorm van luxe." De kapper is zeer te spreken over de routing. "Die zit ontzettend goed in elkaar. De kaptafels staan naast elkaar, maar toch hebben de klanten veel privacy. In de spiegel zien ze alleen zichzelf en de kapper. Dat ervaren de klanten en de medewerkers als erg prettig." De salon is ingedeeld in verschillende zones. Vooraan, bij de ontvangstbalie, staan de kapstoelen in de 'knipzone'. Middenin, in het wachtgedeelte bevindt zich een lange, beigeleurige loungebank. "Daar bespreken we met de klanten ook wat er gaat gebeuren met het haar. Helemaal achterin zijn de individuele wasplaatsen. In de aangrenzende 'kleurzone' wordt er echt alleen gekleurd, daar ben ik heel duidelijk in."

Boven, op de tweede etage, is er een 'specials zone'. "Dat is eigenlijk een multifunctionele ruimte. Op vrijdag en in het weekend, als het erg druk is, wordt hier ook geknipt. Doordeweeks vinden hier presentaties, metamorfoses, foto-opnames of cursussen plaats. We hebben er ook een Kérastase lounge met individuele wasstoelen, die een elektrische shiatsu massage geven. Je moet erbij gaan liggen, waardoor je bijna verplicht bent om te ontspannen." De sfeer in dit gedeelte van de salon is warmer door de donkerhouten Amtico pvc-vloer. "Belangrijk was ook dat die geluiddempend was, zodat we de klanten beneden niet konden horen lopen."

### Functioneel

In Purmerend is dezelfde opzet toegepast, al was de ruimte daar een stuk beperkter. "Ik moet echt zeggen dat Guy



Sarlemijn elke centimeter heeft benut. We zijn van 10 naar 14 stoelen gegaan, zonder dat de ruimtelijkheid in de knel kwam.” Ook hier is de salon ingedeeld in zones en is de tweede etage voor de ‘specials’ bestemd. “Op drukke dagen gebruikt het team de bovenverdieping ook om te kleuren. Zo wordt er optimaal van de ruimte gebruik gemaakt.”

Guy Sarlemijn koos bewust voor een minimalistische inrichting. “Beide ruimtes zijn lang en smal. Wanneer ze gevuld zijn met kappers en klanten wordt het snel druk en benauwend. Als je dan ook nog veel met kleur en drukke meubels werkt, wordt dit onverdraagzaam.” Sarlemijn koos daarom voor een witte basis. “Ik heb het accent willen leggen op het maatwerk en heb gebruik gemaakt van een nieuwe kleur, Grey Oak. Dit had ik één keer eerder bij een project toegepast en was zelf bijna verbaasd over de luxe uitstraling.”

### **Uitstraling**

Bijzonder aan het hele project is ook het om een duo-verbouwing gaat, waarbij de salons kort na elkaar onder handen werden genomen. Guy Sarlemijn: “Dat scheelt veel, omdat er in de eerste plaats betere voorwaarden bedongen kunnen worden bij leveranciers en bij bouwbedrijven. Verder wordt in dit geval de bedrijfsuitstraling gewaarborgd en scheelt het veel tijd in de voorloop en ontwikkelingsfase.”

Bob Jansen vond de duo-verbouwing achteraf best pittig. Lachend: “En dat terwijl ik geen hamer in mijn handen heb gehad.” Dan, serieus: “Ten eerste is het natuurlijk best een investering, die je in één keer doet. Ten tweede moesten we vier keer verhuizen. We hebben tijdens de verbouwingen tijdelijk in andere panden doorgewerkt, zodat we onze omzet konden vasthouden. Dat eist heel veel van jezelf en van je medewerkers. Maar het resultaat is er wel naar. Dat wat ik in mijn hoofd had, is helemaal uitgekomen. De sfeer en de uitstraling zijn precies zoals ik wilde. De salon past echt bij mij.”

**“Je hebt niets aan een mooie designstoel als ‘ie niet lekker zit”**

